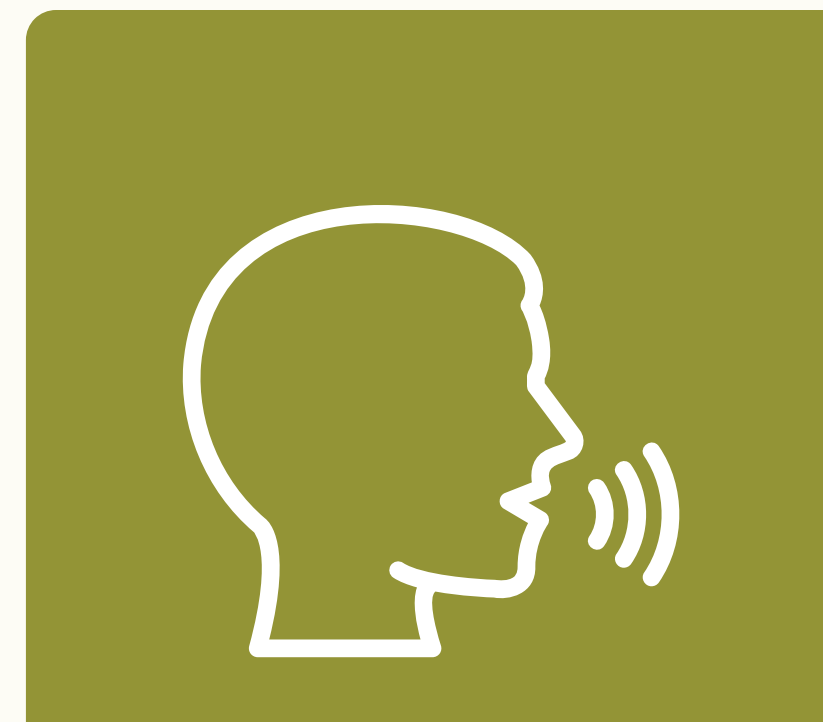


# Sondage annuel 2025 auprès des immigrants du Haut-Saint-Jean

Résultats et analyse d'un échantillon de  
39 répondants – Sondage en anglais



# Table des matières

01 PROFIL DÉMOGRAPHIQUE

02 STATUT D'IMMIGRATION

03 SITUATION  
PROFESSIONNELLE

04 ÉTUDIANTS  
INTERNATIONAUX

05 TRAVAILLEURS INDÉPENDANTS  
ENTREPRENEURS

06 PERSONNES RÉFUGIÉES

07 SITUATION FAMILIALE

08 SERVICES DE SOUTIEN

09 ACCÈS AUX SOINS DE  
SANTÉ

10 MILIEU DE VIE

11 RACISME

12 TRANSPORT ET LOGEMENT

# 1. PROFIL DÉMOGRAPHIQUE

## Lieu de résidence

- Ville d'Edmundston (46,15%)
- Communauté de Haut-Madawaska (33,33%)
- Première Nation Malécite du Madawaska (20,51%)

## Structure d'âge

- 25-40 ans : groupe majoritaire (43,59%)
- 15-24 ans : deuxième groupe (33,33%)
- 41-64 ans (12,82%)
- Moins de 15 ans et 65+ ans : minoritaires (5,13% chacun)

## Identité de genre

- Équilibre homme/femme (41,03% chacun)
- Présence significative 2SLGBTQI+ (10,26%)

## Composition des ménages

- Ménages de 3 personnes (28,21%)
- Personnes seules (23,08%)
- Ménages de 2 et 4 personnes (17,95% chacun)
- Familles nombreuses (5+ personnes) : 12,82%

## Dynamique familiale et regroupement

- 74,36% sans regroupement familial ultérieur
- 61,54% sans famille restée au pays d'origine
- 55,56% des personnes ayant de la famille à l'étranger planifient un parrainage

## Profil linguistique

- Diversité linguistique marquée
- Langues maternelles principales :
  - Anglais (25,64%)
  - Français (17,95%)
- Large éventail d'autres langues incluant :
  - Roumain (7,69%)
  - Arabe, ukrainien, cantonais, kabyle, malgache (5,13% chacun)
  - Diverses autres langues (2,56% chacun)

## Établissement dans la région

- 1-3 ans : 35,90%
- 3-5 ans : 25,64%
- Plus de 5 ans : 20,51%
- Moins d'un an : 17,95%

## Parcours migratoire

- 53,85% sont venus directement dans la région
- Pour les autres :
  - Autres régions du Nouveau-Brunswick (33,33%)
  - Québec (16,67%)
  - Saskatchewan (12,50%)

## OBSERVATIONS CLÉS



- **Population jeune et active**
- **Fort multilinguisme**
- **Parcours migratoires variés**
- **Diversité des structures familiales**



## 2. STATUT D'IMMIGRATION

### Distribution des statuts juridiques

- Résidents permanents (voie économique) : 28,21%
- Titulaires de permis de travail : 28,21%
- Citoyens naturalisés : 17,95%
- Réfugiés et cas humanitaires : 12,82%
- Étudiants internationaux : 12,82%

### Profil des détenteurs de permis de travail

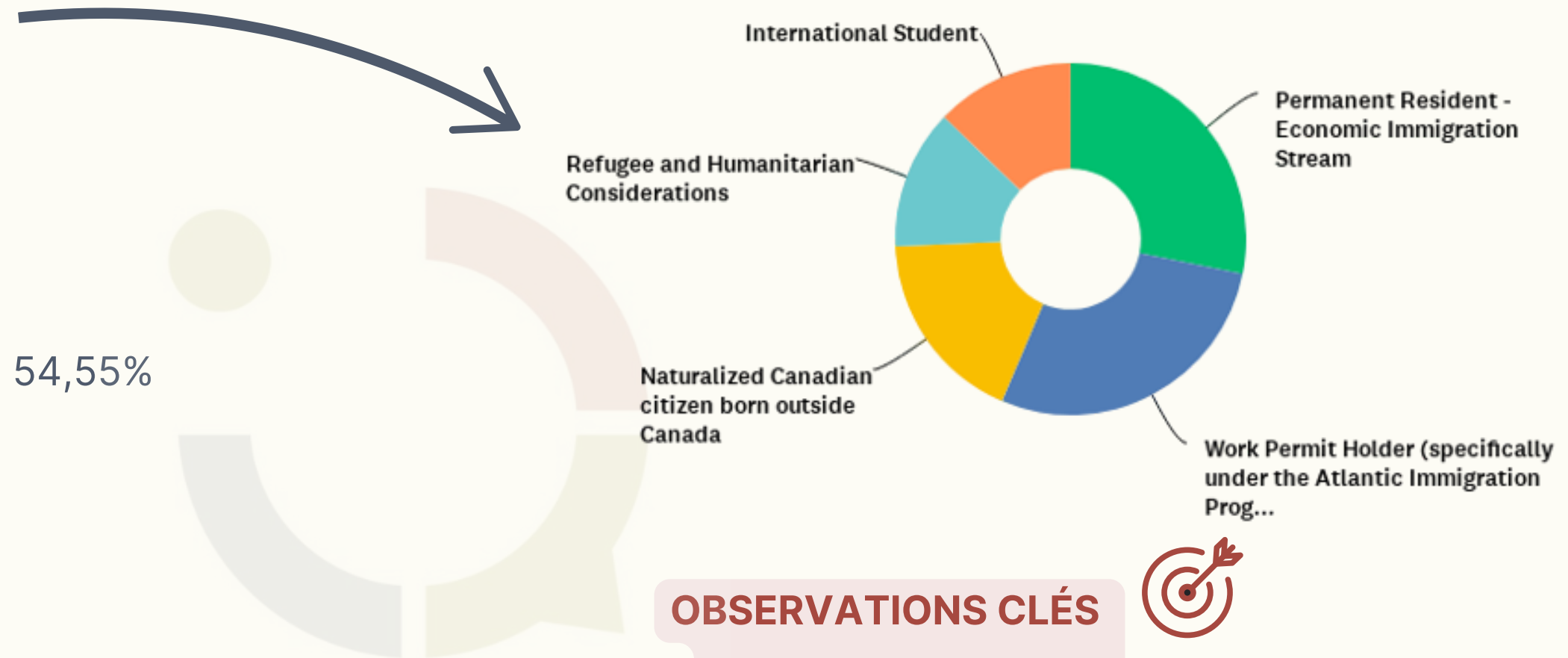
- Répartition équilibrée entre permis :
  - Permis ouverts : 45,45%
  - Permis fermés (employeur unique) : 54,55%
- Taux d'emploi très élevé (90,91%)

### Transition vers la résidence permanente

- En attente d'approbation : 72,73%
- Demande non soumise : 27,27%

### Connaissance des services d'immigration

- Bonne connaissance des services : 81,82%
- Manque d'information : 18,18%



### OBSERVATIONS CLÉS



- Très fort taux d'emploi
- Stabilité professionnelle apparente
- Équilibre entre permis ouverts et fermés
- Forte proportion en transition vers la résidence permanente



### 3.SITUATION PROFESSIONNELLE

#### Statut d'emploi

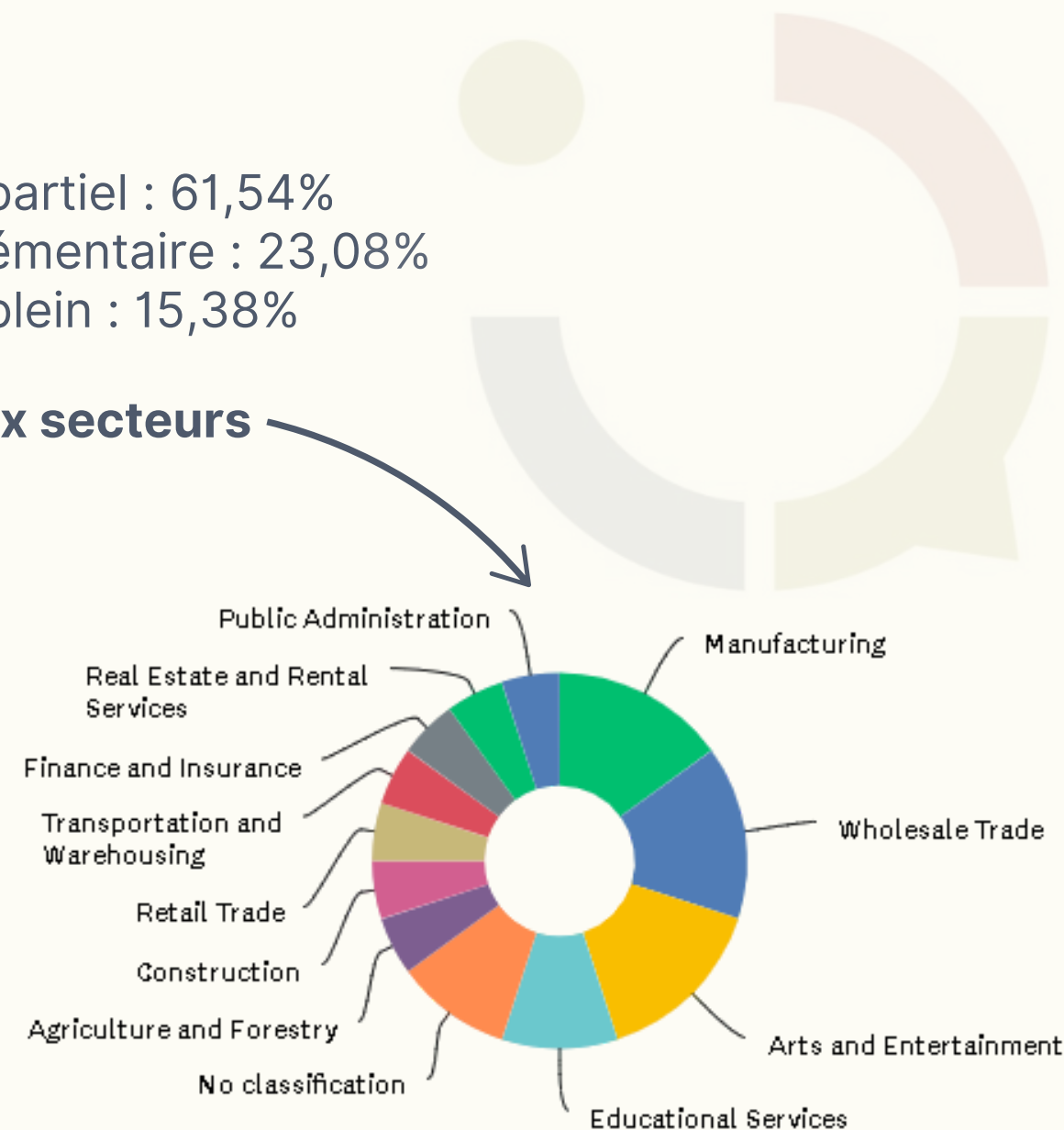
- Salariés : 51,72%
- Travailleurs autonomes/entrepreneurs : 31,03%
- Sans emploi : 17,24%

#### Nature des emplois

- Temps plein : 37,50%
- Temps partiel : 25%
- Travail saisonnier : 18,75%
- Emploi unique : 70%
- Emplois multiples : 30%
  - Second emploi à temps partiel : 61,54%
  - Travail autonome complémentaire : 23,08%
  - Second emploi à temps plein : 15,38%

#### Secteurs d'activité – Principaux secteurs

- Manufacture : 15%
- Commerce de gros : 15%
- Arts et divertissement : 15%
- Services éducatifs : 10%



#### Adéquation formation-emploi

- Correspondance avec le domaine d'études : 50/50
- Correspondance avec l'expérience professionnelle : 65%

#### Recherche d'emploi – Principaux canaux utilisés

- Sites d'emploi en ligne : 65%
- Salons de l'emploi : 55%
- Services de préparation à l'emploi : 55%
- WorkingNB : 45%
- Agences de recrutement : 45%

#### Situation financière

- Sécurité financière : 55%
- Situation neutre : 40%
- Difficultés financières : 5%

#### Barrière linguistique

- Pas de difficulté : 80%
- Difficultés linguistiques : 20%

#### OBSERVATIONS CLÉS



- Diversification professionnelle
- Fort taux d'entrepreneuriat
- Utilisation active des services d'emploi
- Variété des secteurs d'activité

## 4.ÉTUDIANTS INTERNATIONAUX

### Inscription et institutions

- Fréquentation des établissements :
- Non-inscrits : 60%
- Inscrits : 40%
- Répartition :
  - Université de Moncton, Campus d'Edmundston : 60%
  - CCNB Edmundston : 40%

### Programmes d'études

- 4 ans : 60%
- 2-3 ans : 40%
- Proximité de l'obtention du diplôme :
  - Dans l'année : 60%
  - Dans les 6 mois : 20%
  - 2 ans ou plus : 20%

### Situation professionnelle pendant les études

- Avec emploi : 60.00%
- Sans emploi : 40.00%
- Nature des emplois étudiants :
  - Temps plein : 40%
  - Temps partiel : 40%
  - Emplois multiples : 20%



### Conditions de vie

- Modes d'habitation :
  - Colocation : 60%
  - Avec famille : 40%
  - Aucun vivant seul
- Logement :
  - En résidence universitaire : 60%
  - Hors campus : 40%
  - Difficultés de logement : 80%

### Perspectives post-diplôme

- Intention de quitter la région : 60%
- Intention de rester : 40%
  - Emploi dans le domaine d'études : 80%
  - Hors domaine d'études : 20%
- Permis de travail post-diplôme :
  - En attente de permis de travail : 80%
  - Permis déjà reçu : 20%

### OBSERVATIONS CLÉS



- Programmes majoritairement longs
- Forte présence universitaire
- Bonne correspondance formation-emploi
- Fort taux d'emploi pendant les études

## 5. TRAVAILLEURS INDÉPENDANTS ET ENTREPRENEURS

### Statut des entreprises

- Entreprises enregistrées : 66,67%
- Non enregistrées : 33,33%
- Maturité des entreprises :
  - Moins d'un an : 36,36%
  - 4-5 ans : 36,36%
  - 1-3 ans : 27,27%

### Accès aux services de soutien

- Ont reçu du soutien : 58,33%
- Sans soutien : 41,67%
- La Ruche Edmundston : 88,89%
- CBDC Madawaska : 77,78%
- RDÉE NB : 77,78%

### Types de soutien reçu

- Formation principes essentiels : 81,82%
- Services de financement : 81,82%
- Information régionale : 72,73%



### Taille et structure des entreprises

- 5 employés ou plus : 50%
- 3 employés : 41,67%
- 2 employés : 8,33%
- Aucune entreprise unipersonnelle

### Secteurs d'activité – Principaux domaines

- Hébergement et restauration : 25%
- Finance et assurance : 16,67%
- Immobilier : 16,67%
- Divers autres secteurs : 41,66%

### Défis majeurs identifiés (réponses ouvertes)

- Perturbations de la chaîne d'approvisionnement
- Conditions économiques difficiles
- Accès au financement
- Rentabilité et gestion des risques

### Défis majeurs identifiés (réponses ouvertes)

- **Fort taux d'entreprises formelles**
- **Entreprises relativement jeunes**
- **Taille significative des entreprises**
- **Bonne utilisation des ressources locales**
- **Soutien financier significatif**



## 6. PERSONNES RÉFUGIÉES

### Structure familiale à l'arrivée

- Arrivée en famille : 60%
- Arrivée seule : 40%

### Composition des ménages

- Familles de 2 personnes : 40%
- Familles de 3 personnes : 40%
- Familles de 5 personnes ou plus : 20%

### Conditions d'établissement – Logement

- Aucune difficulté rapportée : 100%

### Mobilité

- Sans difficulté : 80%
- Avec difficulté : 20%

### Situation professionnelle

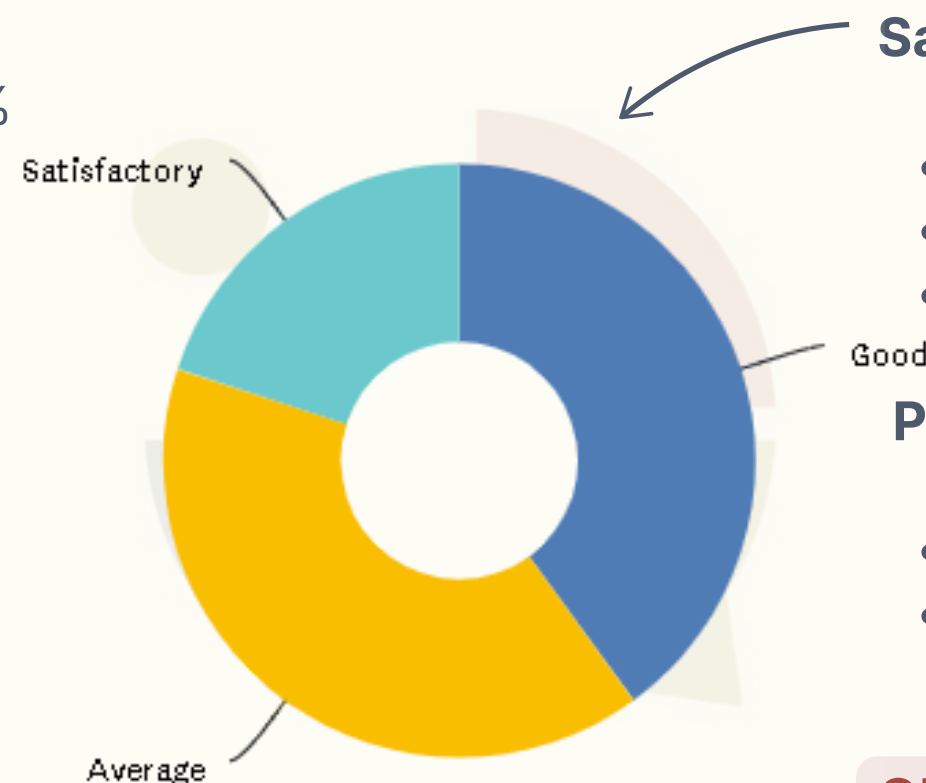
- Emploi à temps partiel : 60%
- Emploi à temps plein : 40%
- Aucun sans emploi
- Aucun bénéficiaire d'aide sociale ou d'assurance-emploi

### Satisfaction des services d'accueil

- Bon : 40%
- Moyen : 40%
- Satisfaisant : 20%

### Perspectives d'établissement

- Intention de s'établir : 80%
- Sans intention de s'établir : 20%



### OBSERVATIONS CLÉS



- **Prédominance des arrivées familiales**
- **Familles de taille modérée**
- **Réussite dans l'accès au logement**
- **Emploi pour tous les répondants**



## 7.SITUATION FAMILIALE

### Composition familiale

- Avec enfants : 56,41%
- Sans enfants : 43,59%
- Distribution des ménages avec enfants :
  - 1 enfant : 42,86%
  - 2 enfants : 23,81%
  - 3 enfants : 19,05%
  - 4 enfants : 14,29%
  - Aucune famille de 5 enfants ou plus

### Services de garde

- Sans service de garde : 76,19%
- Avec service de garde : 23,81%

### Scolarisation – Fréquentation scolaire

- Enfants scolarisés : 71,43%
- Non scolarisés : 28,57%

### Langue d'enseignement

- Anglais : 76,19%
- Français : 23,81%

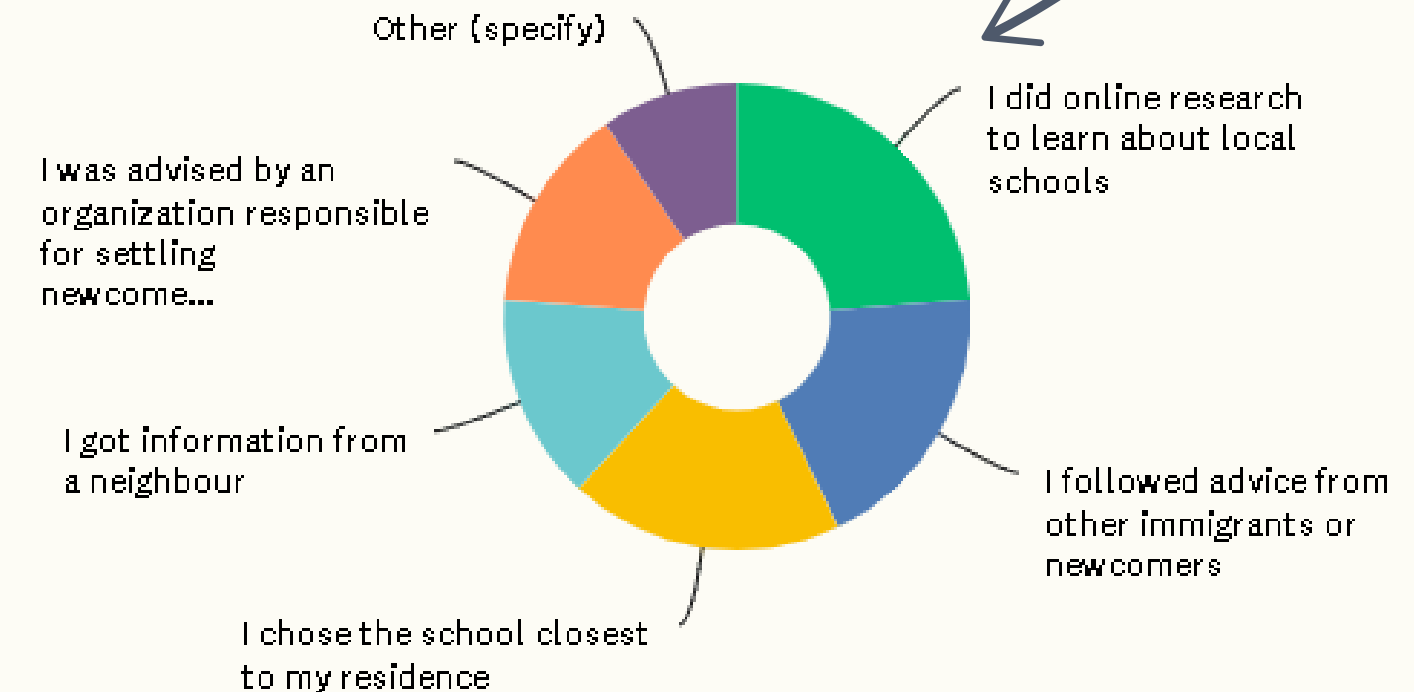
### Satisfaction scolaire

- Satisfaits : 71,43%
- Non satisfaits : 28,57%



### Choix de l'établissement scolaire – Principaux critères de sélection

- Recherche en ligne : 23,81%
- Recommandations d'autres immigrants : 19,05%
- Proximité géographique : 19,05%
- Information des voisins : 14,29%
- Conseils du CRNANO : 14,29%
- Autres critères : 9,52%



### OBSERVATIONS CLÉS



- **Prédominance des familles peu nombreuses**
- **Majorité de familles avec enfants**
- **Prédominance de l'éducation en anglais**
- **Importance de la recherche personnelle**
- **Faible utilisation des services de garde**

## 8.SERVICES DE SOUTIEN

### Services les plus connus

- CRNANO : 77,14%
- CFA-HSJ : 65,71%
- Associations ethnoculturelles : 62,86%
- WorkingNB : 60%
- Opportunités NB et Service 211 : 45,71%
- PLI-HSJ : 42,86%

### Services les plus utilisés

- CRNANO : 69,44%
- Associations ethnoculturelles : 61,11%
- WorkingNB : 55,56%
- CFA-HSJ et Opportunités NB : 52,78%
- Non-utilisateurs : 44,44%

### Sources d'information principales

- Facebook : 61,11%
- Réseau personnel : 55,56%
- CRNANO : 50%
- Site IRCC : 44,44%
- Site CFA-HSJ : 41,67%



### Services payants

- 63,89% n'ont pas payé pour des services

### Services payants utilisés

- Processus d'immigration : 72,22%
- Formation linguistique : 55,56%
- Recherche d'emploi : 50%
- Installation : 25%

### Formation linguistique

- Non disponibles : 30,56%
- Non nécessaires : 25%
- Coût prohibitif : 22,22%

### Besoins exprimés et attentes (réponses ouvertes)

- Événements communautaires familiaux
- Formation professionnelle
- Support au logement
- Intégration culturelle

### OBSERVATIONS CLÉS



- **Fort taux de connaissance des services**
- **Services essentiels bien identifiés**

## 9. ACCÈS AUX SOINS DE SANTÉ

### Médecin de famille/Infirmière praticienne

- Sans médecin/infirmière : 75%
- Avec médecin/infirmière : 25%
- Liste d'attente : Non-inscrits : 55,88% / Inscrits : 44,12%

### Utilisation des services virtuels (eVisit NB)

- Utilisateurs : 55,56%

### Télé-Soins (811)

- Forte utilisation : 63,89%

### Services d'urgence hospitaliers

- Utilisation élevée : 69,44%



### OBSERVATIONS CLÉS



- Forte proportion sans médecin de famille
- Bonne adoption des services téléphoniques
- Utilisation multiple des canaux

## 10. MILIEU DE VIE

### Activités physiques et loisirs – Sports d'hiver

- Participants : 52,78%
- Non-participants : 47,22%

### Activités de plein air (autres saisons)

- Participants : 58,33%
- Non-participants : 41,67%

### Pratique religieuse

- Pratiquants : 69,44%
- Non-pratiquants : 30,56%

### Bénévolat

- Répartition égale (50% chacun) entre bénévoles et non-bénévoles

### Associations multiculturelles – Principales associations

- Association des Ivoiriens : 54,29%
- Association des Camerounais : 42,86%
- Association Sénégalaise : 42,86%
- Association Togolaise : 40%
- AINO : 40%
- Association Musulmane : 34,29%



### Besoins exprimés en activités (réponses ouvertes)

- Sports et loisirs manquants : Courts de tennis, terrains de soccer/rugby, centres de fitness, piscines couvertes
- Infrastructures culturelles : théâtres et centres d'arts, espaces créatifs, centres de loisirs intérieurs

### Besoins communautaires (réponses ouvertes)

- Centres religieux diversifiés, groupes de soutien, centres pour jeunes, espaces aînés, échanges culturels

### Perspectives d'établissement

- Intention de rester : 69.44%
- Sans intention de rester : 30.56%

### Sources d'information locale principales

- Facebook : 51,52%
- Radio locale CFAI : 48,48%
- Radio-Canada TV : 39,39%
- Radio-Canada FM : 36,36%
- Médias sociaux variés : ~30%

### OBSERVATIONS CLÉS



- Fort taux de rétention prévu
- Utilisation variée des médias
- Réseautage communautaire actif
- Diversité des associations

# 11. RACISME

## Perception générale

- 44,44% pensent que le racisme existe dans la région
- 30,56% ne perçoivent pas de racisme
- 25% sont incertains

## Expériences personnelles

- 52,78% ont vécu du racisme ou en ont été témoins directs
- 30,56% n'ont pas eu d'expérience directe

## Contextes des incidents racistes

- Milieu de santé : 65,52%
- Espace public : 58,62%
- Commerce/Services : 58,62%
- Milieu de travail : 55,17%
- Institutions éducatives : 48,28%
- Lieux de culte : 41,38%

## Types de réactions rapportées (réponses ouvertes)

- Malaise
- Peur
- Stress émotionnel
- Traumatisme
- Signalement
- Non-confrontation



### OBSERVATIONS CLÉS



- **Reconnaissance significative du phénomène**
- **Concentration dans services essentiels**
- **Forte proportion d'expériences directes**



## 12. TRANSPORT ET LOGEMENT

### Modes de déplacement

- Covoiturage : 44,12%
- Véhicule personnel : 41,18%
- Taxi : 11,76%
- FlexGo : 2,94%

### Accès au logement

- Difficultés de recherche : 58,82%
- Sans difficulté : 41,18%

### Premier logement – Type d'hébergement initial

- Hôtel/AirBnB : 44,12%
- Location : 23,53%
- Famille/Amis : 20,59%
- Achat : 11,76%

### Relations propriétaire-locataire

- Positive (Excellent/Bon) : 51,72%
- Moyenne : 13,79%
- Négative (Difficile/Très difficile) : 24,13%



### Gestion des dépôts de garantie

- Transféré officiellement : 34,48%
- Sans dépôt : 24,14%
- Statut inconnu : 24,14%
- Non transféré : 17,24%

### Recherche de logement – Méthodes utilisées

- Recherche en ligne pré-arrivée : 32,35%
- Référence personnelle : 29,41%
- Recherche en ligne post-arrivée : 26,47%
- Porte-à-porte : 11,76%

### Accès à la propriété – Financement

- Prêt hypothécaire canadien : 54,55%
- Sans prêt canadien : 45,45%

### Délais d'installation

- 1-5 mois : 29,41%
- 6-12 mois : 26,47%
- Plus d'un an : 26,47%
- Moins d'un mois : 17,65%

### OBSERVATIONS CLÉS



- **Transport : Dépendance collective**
- **Logement : Défis d'accès significatifs, durée de recherche prolongée**